

Die Mannheimer Corona-Studie: Das Leben in Deutschland im Ausnahmezustand

Bericht zur Lage vom 20. März bis 30. März 2020

Autoren:

Annelies G. Blom, Alexander Wenz, Tobias Rettig, Maximiliane Reifenscheid,
Elias Naumann, Katja Möhring, Roni Lehrer, Ulrich Krieger, Sebastian Juhl,
Sabine Friedel, Marina Fikel, Carina Cornesse, Julian Axenfeld

Die Mannheimer Corona-Studie

Wir alle in Deutschland sind von der Corona-Pandemie und den damit verbundenen Maßnahmen betroffen. An der Universität Mannheim haben wir in den vergangenen acht Jahren ein Instrument entwickelt, mit dem wir kurzfristig die gesellschaftliche Lage in Deutschland erfassen und untersuchen können.

Unseres Wissens nach sind wir die Einzigen, die tagesaktuell erheben können, wie die Corona-Krise das Leben der Menschen in Deutschland beeinflusst. Deshalb sehen wir es als unsere gesellschaftliche Pflicht, dazu beizutragen, den Einfluss der Corona-Krise auf die Bevölkerung besser zu verstehen und die Öffentlichkeit sowie Entscheidungsträger in Politik und Wirtschaft täglich über die die Entwicklungen zu informieren.

Die Mannheimer Corona-Studie ist am Freitag, dem 20. März, gestartet. Die Studie wird täglich erhoben und berichtet über das Leben in Deutschland in der Corona-Krise. Dabei untersuchen wir sowohl sozial-/wirtschaftliche Aspekte (z.B. Kinderbetreuung, Arbeitssituationen und verfügbares Einkommen), als auch den Einfluss politischer Maßnahmen auf soziale Interaktionen, Ängste, sowie die gesellschaftliche Akzeptanz der Maßnahmen zur Eindämmung der Pandemie. An der Studie nehmen täglich zwischen 453 und 567 (im Durchschnitt 502) Befragte teil.

Die Inhalte dieses Berichts werden wir werktags aktualisieren und auf unserer Webseite zur Verfügung stellen. Außerdem werden wir zu gewissen Schwerpunktthemen tiefergehende Analysen durchführen, die dann ebenfalls auf unserer Webseite veröffentlicht werden.

Informationen zur Methodik der Mannheimer Corona-Studie finden Sie am Ende dieses Berichts. Weitere Informationen finden Sie auf unserer Webseite:

<https://www.uni-mannheim.de/gip/corona-studie>.

1 Welche Maßnahmen zur Bewältigung der Corona-Pandemie hält die Bevölkerung derzeit für angemessen?

Es gibt verschiedene Ansichten darüber, wie die Ausbreitung des Corona-Virus am effektivsten verlangsamt werden kann. Ebenso gibt es unterschiedliche Ansichten darüber, welche Maßnahmen angesichts der aktuellen Situation angemessen sind. Unbestritten aber ist, dass für die erfolgreiche Umsetzung der Maßnahmen die Akzeptanz dieser in der Bevölkerung essentiell ist, vor allem langfristig. Daher untersucht die Mannheimer Corona-Studie auch, welche Maßnahmen die Menschen in Deutschland für angemessen halten, und wie sich diese Akzeptanz im Zeitverlauf entwickelt.

Abbildung 1 zeigt den Anteil der Bevölkerung, der am jeweiligen Befragungstag bestimmte Maßnahmen für angemessen hält. Jede Maßnahme ist durch eine eigene Linie gekennzeichnet. Der schattierte Bereich um die Linien gibt die statistische Unsicherheit (95%-Fehlerintervalle) an, die sich daraus ableitet, dass lediglich eine zufällige Stichprobe der Bevölkerung befragt wurde und nicht die gesamte Bevölkerung.

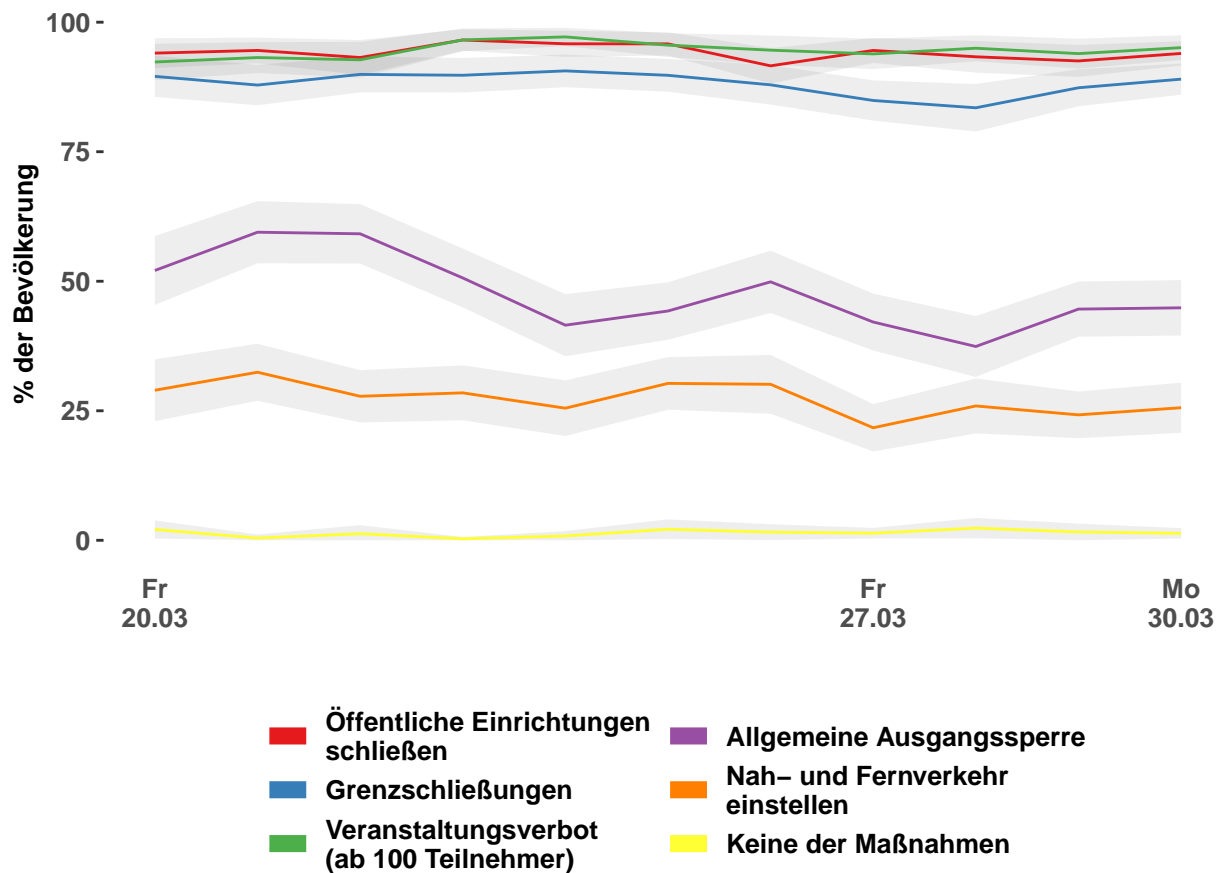
Die Akzeptanz der Maßnahmen liegt am 30. März 2020 bei:

Maßnahmen	Anteil	Fehlerintervall
Veranstaltungsverbot	95.1%	[92.7%; 97.5%]
Schließung öffentlicher Einrichtungen	94.0%	[91.6%; 96.3%]
Grenzschließungen	89.0%	[86.0%; 92.0%]
Ausgangssperren	44.9%	[39.5%; 50.2%]
Einstellung des Nah- und Fernverkehrs	25.6%	[20.7%; 30.4%]
Keine der Maßnahmen	1.3%	[0.3%; 2.4%]

Anmerkung zur Tabelle:

Fehlerintervall: 95% aller zufällig gezogenen Stichproben würden einen Wert innerhalb des angegebenen Fehlerintervalls haben.

Abbildung 1: Anteil der Bevölkerung, der bestimmte Maßnahmen am Tag der Befragung befürwortet



Anmerkungen zur Abbildung:

Fragetext: In Deutschland werden und wurden zur Eindämmung der Corona-Pandemie verschiedene Maßnahmen diskutiert und ergriffen. Wir möchten nun von Ihnen wissen, was Sie von bereits beschlossenen Maßnahmen als auch von möglichen zukünftigen Maßnahmen halten. Welche der folgenden Maßnahmen halten Sie in der heutigen Situation für angemessen?

Antwortmöglichkeiten: Schließung öffentlicher Einrichtungen (z.B. Universitäten, Schulen und Kindergärten), Schließung der Landesgrenzen für Reisende, Verbot von Veranstaltungen mit mehr als 100 Teilnehmern, Allgemeine Ausgangssperre, Einstellung des Nah- und Fernverkehrs, Ich halte keine dieser Maßnahmen in der heutigen Situation für angemessen (Mehrfachnennungen waren möglich).

2 Welche Auswirkungen hat die Corona-Krise auf die Beschäftigungssituation der Bevölkerung?

Die Corona-Krise bedroht nicht nur die Gesundheit vieler Menschen, sondern hat auch wirtschaftliche Auswirkungen. Viele Betriebe und Firmen stehen still, die Mitarbeiter sollen von zu Hause arbeiten, werden in Kurzarbeit geschickt oder freigestellt.

Abbildung 2 zeigt, wie sich die Beschäftigungssituation der Bevölkerung seit Januar 2020 verändert hat. Enthalten sind Personen, die im Januar 2020 einer Erwerbstätigkeit nachgegangen sind (inkl. Selbstständige und Minijobber). Die einzelnen Abschnitte der Balken zeigen, wie ihre Beschäftigungssituation am Tag der Befragung war.

Aus der Abbildung können wir ablesen, wie viele Personen am Erhebungstag an ihrer Arbeitsstelle arbeiten wie vor der Corona-Krise, wie viele ins Homeoffice gewechselt sind, mit oder ohne Lohnfortzahlung freigestellt sind, sich in Kurzarbeit befinden oder arbeitslos sind.

Die Abbildung zeigt ferner taggenau, wie sich die Beschäftigungssituation der Erwerbstätigen in Deutschland seit Freitag, dem 20. März, verändert hat.

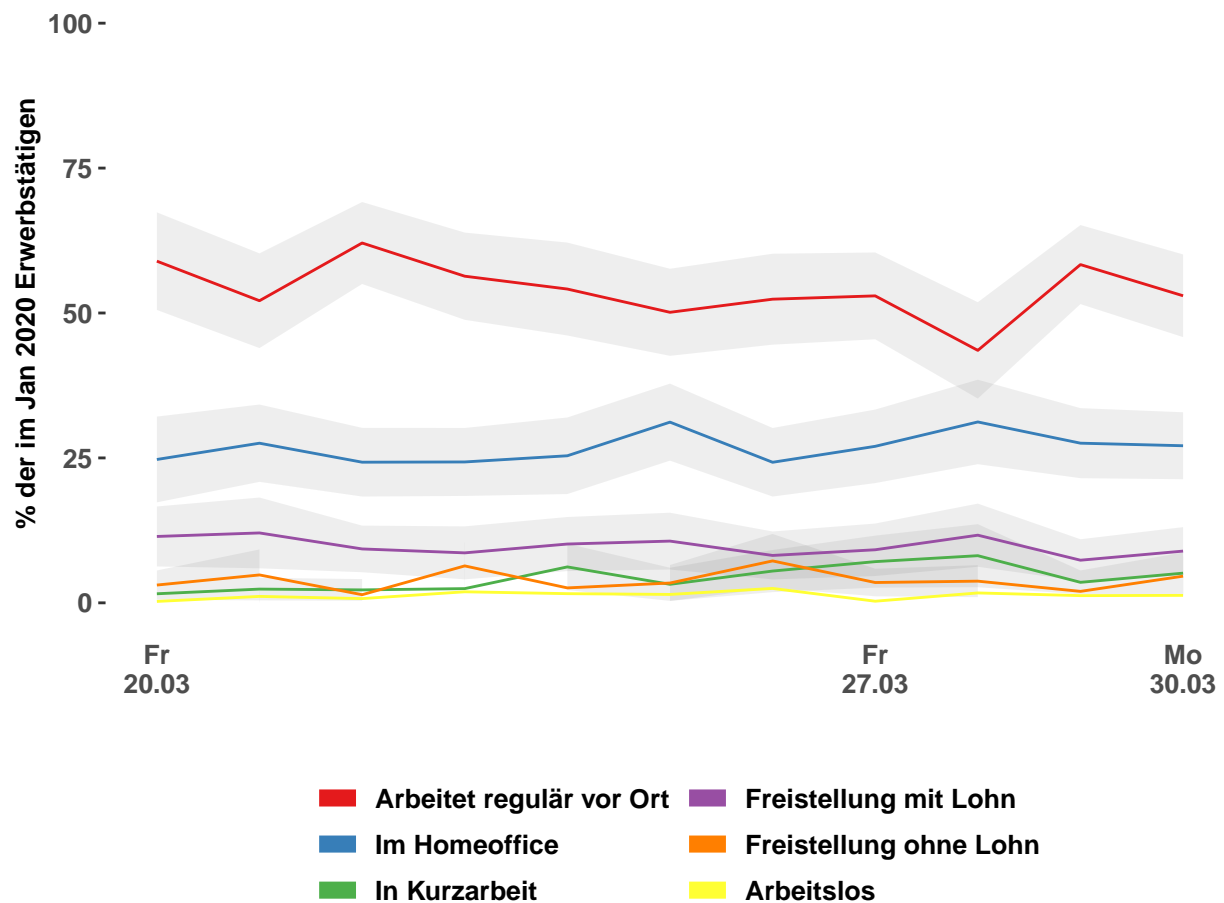
Der Anteil der Bevölkerung, der im Januar 2020 erwerbstätig war und jetzt wie folgt beschäftigt oder arbeitslos ist, liegt am 30. März 2020 bei:

Beschäftigungssituation	Anteil	Fehlerintervall
Arbeitet regulär vor Ort	53.0%	[45.8%; 60.1%]
Im Homeoffice	27.1%	[21.3%; 32.9%]
In Kurzarbeit	5.1%	[1.5%; 8.7%]
Freistellung mit Lohn	8.9%	[4.8%; 13.1%]
Freistellung ohne Lohn	4.6%	[1.2%; 8.0%]
Arbeitslos	1.3%	[-0.4%; 3.0%]

Anmerkung zur Tabelle:

Fehlerintervall: 95% aller zufällig gezogenen Stichproben würden einen Wert innerhalb des angegebenen Fehlerintervalls haben.

Abbildung 2: Beschäftigungssituation der Erwerbstätigen in Deutschland während der Corona-Krise



Anmerkungen zur Abbildung:

Dargestellt sind Personen, die im Januar 2020 erwerbstätig waren.

Fragetext: Welche (berufliche) Tätigkeit üben Sie heute am [WOCHENTAG], dem [DATUM], hauptsächlich aus?

Antwortmöglichkeiten: Arbeite im regulären Umfang vor Ort beim Arbeitgeber / Auftraggeber, Arbeite im regulären Umfang im Homeoffice, Befinde mich in Kurzarbeit mit staatlichem Kurzarbeitergeld, Arbeite nicht / freigestellt mit Lohnfortzahlung, Arbeite nicht / freigestellt ohne Gehaltsbezug, arbeitslos.

3 Wie werden Kinder und Jugendliche seit der Corona-Krise betreut?

Eine der ersten Maßnahmen gegen die Ausbreitung des Corona-Virus war vielerorts die Schließung der Schulen, Kindergärten, Horte und Kitas. Zudem wurde die Bevölkerung angemahnt, zur Kinderbetreuung nicht die Hilfe von Großeltern oder pensionierten Freunden oder Nachbarn in Anspruch zu nehmen, da die ältere Bevölkerung besonders gefährdet ist, schwer am Virus zu erkranken, und entsprechend besonders geschützt werden sollte.

Diese Maßnahmen stellten daher viele der berufstätigen Eltern kurzfristig vor die große Herausforderung eine alternative Betreuung für ihre Kinder zu organisieren oder diese selbst zu übernehmen.

Abbildung 3 zeigt, wie Kinder im Zeitverlauf hauptsächlich betreut werden. Wir unterscheiden, ob die Kinder ausschließlich von Person aus dem Haushalt betreut werden, oder ob die Betreuung anteilig auch durch andere erfolgt: im Rahmen der Notfallbetreuung der Kitas und Schulen, durch jüngere Personen, die nicht im Haushalt leben, oder ältere Personen, die nicht im Haushalt leben. Und schließlich ist es natürlich möglich, dass Kinder den Tag teilweise auch ohne Betreuung verbringen müssen.

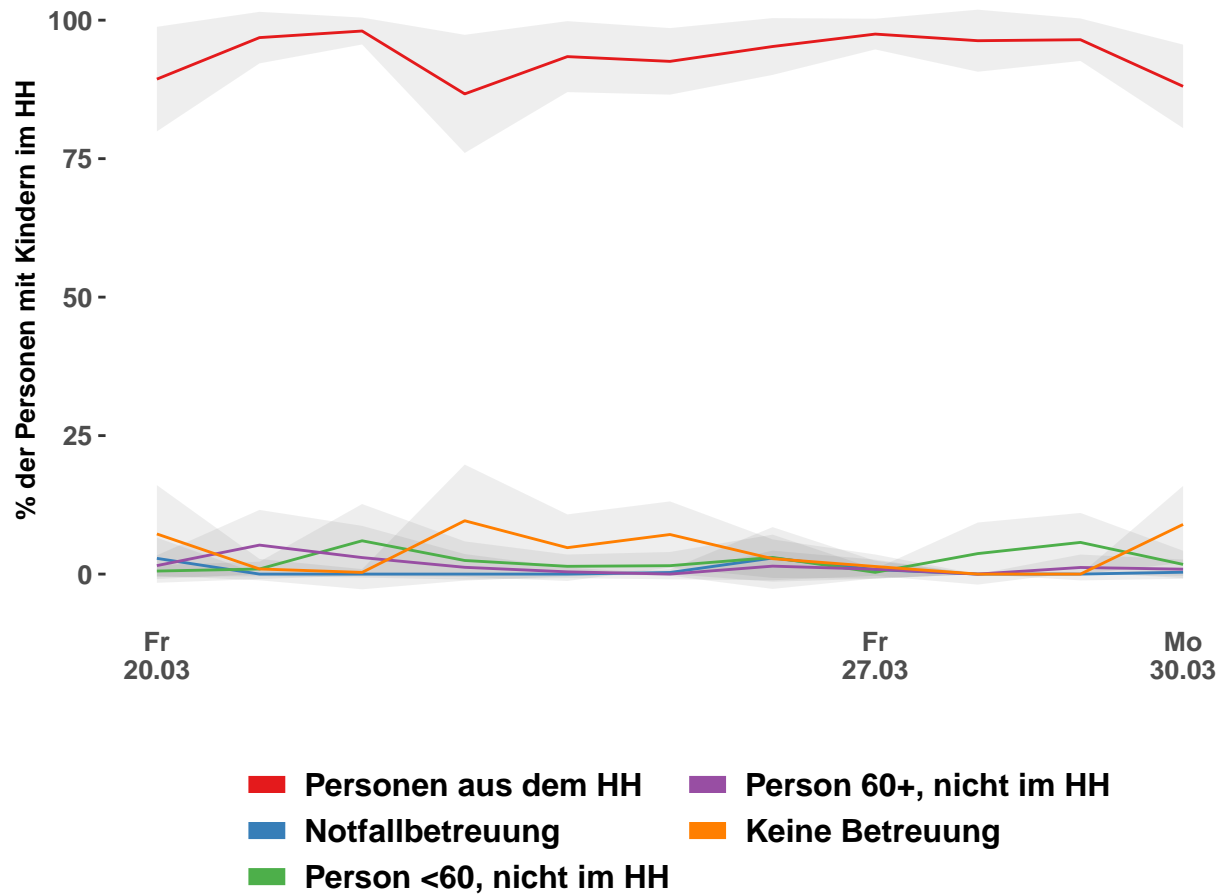
Der Anteil der Kinder und Jugendlichen unter 16 Jahren, der wie folgt betreut wird, liegt am 30. März 2020 bei:

Betreuungssituation	Anteil	Fehlerintervall
Personen aus dem HH	88.1%	[80.5%; 95.6%]
Notfallbetreuung	0.3%	[-0.3%; 1.0%]
Person <60, nicht im HH	1.8%	[-0.7%; 4.2%]
Person 60+, nicht im HH	0.9%	[-0.9%; 2.6%]
Keine Betreuung	9.0%	[2.0%; 15.9%]

Anmerkung zur Tabelle:

Fehlerintervall: 95% aller zufällig gezogenen Stichproben würden einen Wert innerhalb des angegebenen Fehlerintervalls haben.

Abbildung 3: Betreuungssituation von Kindern während der Corona-Krise



Anmerkungen zur Abbildung:

Fragetexte: Wie werden diese Kinder heute am [WOCHENTAG], dem [DATUM], tagsüber hauptsächlich betreut?

Antwortmöglichkeiten: Durch mich selber, Durch die Notfallbetreuung der Kita / Schule, Durch eine andere Person im Haushalt (Alter 16–59), Durch eine Person (Alter 16–59), die nicht im Haushalt lebt, Durch eine andere Person im Haushalt (Alter 60+), Durch eine Person (Alter 60+), die nicht im Haushalt lebt, Die Kinder können heute von keiner Person (Alter 16+) betreut werden (Mehrfachnennungen möglich).

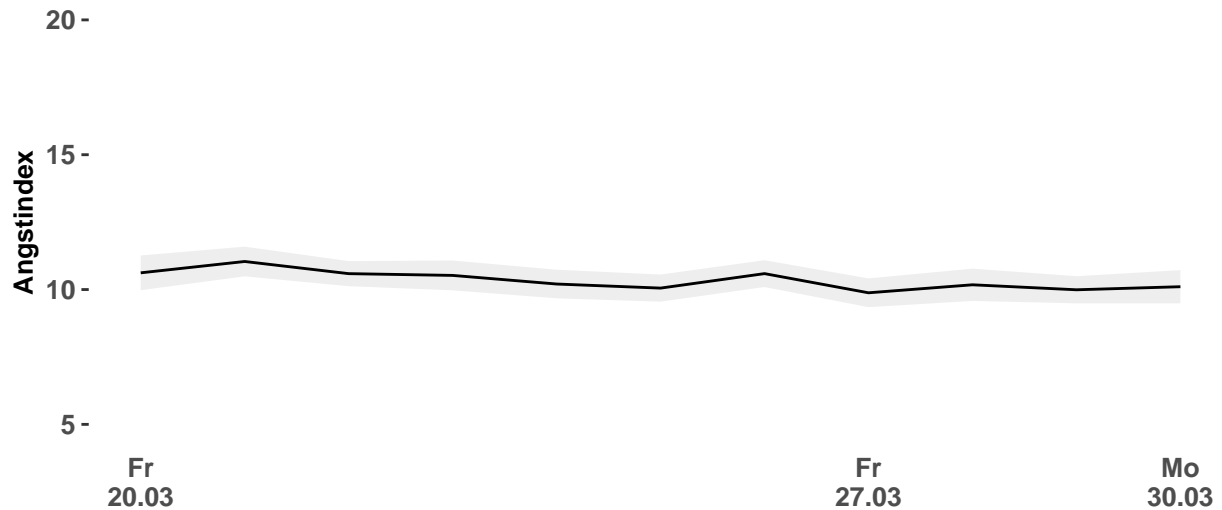
4 Wie beeinflusst die Corona-Krise Gefühle der Angst?

Verändert die Corona-Virus-Pandemie grundlegend unsere Gesellschaft und unser Zusammenleben? Eine mögliche Auswirkung ist, dass Leute ängstlicher werden. Angst ist eine Emotion, die uns vor Gefahren warnt und gleichzeitig aber auch mobilisieren kann. So sind Menschen, die sich vor einer großen Gefahr ängstigen, manchmal zu Leistungen fähig, die ihnen unter normalen Umständen nicht möglich gewesen wären. Aber Angst kann Menschen auch belasten, psychisch sehr stark beeinträchtigen und lähmen.

Abbildung 4 zeigt, wie sich die Angst in der Bevölkerung im Durchschnitt von Tag zu Tag verändert. Je größer die Werte sind, desto eher beschreiben die Befragten ihren Gefühlszustand am Tag der Befragung als aufgeregt, besorgt, beunruhigt, nervös oder angespannt.

Um Angst zu messen, haben wir den Befragten fünf Aussagen vorgelegt, mit denen Menschen sich selbst beschreiben. Die zu bewertenden Aussagen waren: Ich bin angespannt, Ich bin aufgeregt, Ich bin besorgt, dass etwas schief gehen könnte, Ich bin beunruhigt, Ich bin nervös. Die Befragten sollten jeweils angeben, ob die Aussage ihrem aktuellen Gefühlszustand überhaupt nicht (1), ein wenig (2), ziemlich (3) oder sehr (4) entspricht. Um einschätzen zu können, wie viel Angst ein Befragter hat, errechnen wir die Summe der Antworten auf diese 5 Fragen. Höhere Werte bedeuten also mehr Angst.

Abbildung 4: Gefühle der Angst im Verlauf der Corona-Krise



Anmerkungen zur Abbildung:

Fragentext: Im Folgenden finden Sie eine Reihe von Aussagen, mit denen Menschen sich selbst beschreiben. Bitte geben Sie an, wie sehr die jeweilige Aussage angibt, wie Sie sich jetzt in diesem Moment fühlen. Es gibt keine richtigen oder falschen Antworten. Überlegen Sie bitte nicht lange und denken Sie daran, diejenige Antwort auszuwählen, die Ihren augenblicklichen Gefühlszustand am besten beschreibt.

Zu bewertenden Aussagen: Ich bin angespannt, Ich bin aufgeregt, Ich bin besorgt, dass etwas schief gehen könnte, Ich bin beunruhigt, Ich bin nervös.

Antwortmöglichkeiten: überhaupt nicht (1), ein wenig (2), ziemlich (3) oder sehr entspricht (4).

Indexbildung: Die Antworten auf die fünf Fragen werden für jeden Befragten addiert, so dass sich ein Wert zwischen 5 (keine Angst) und 20 (sehr große Angst) ergibt.

5 In welchem Maße fühlen sich die Menschen von der Ausbreitung des Corona-Virus bedroht?

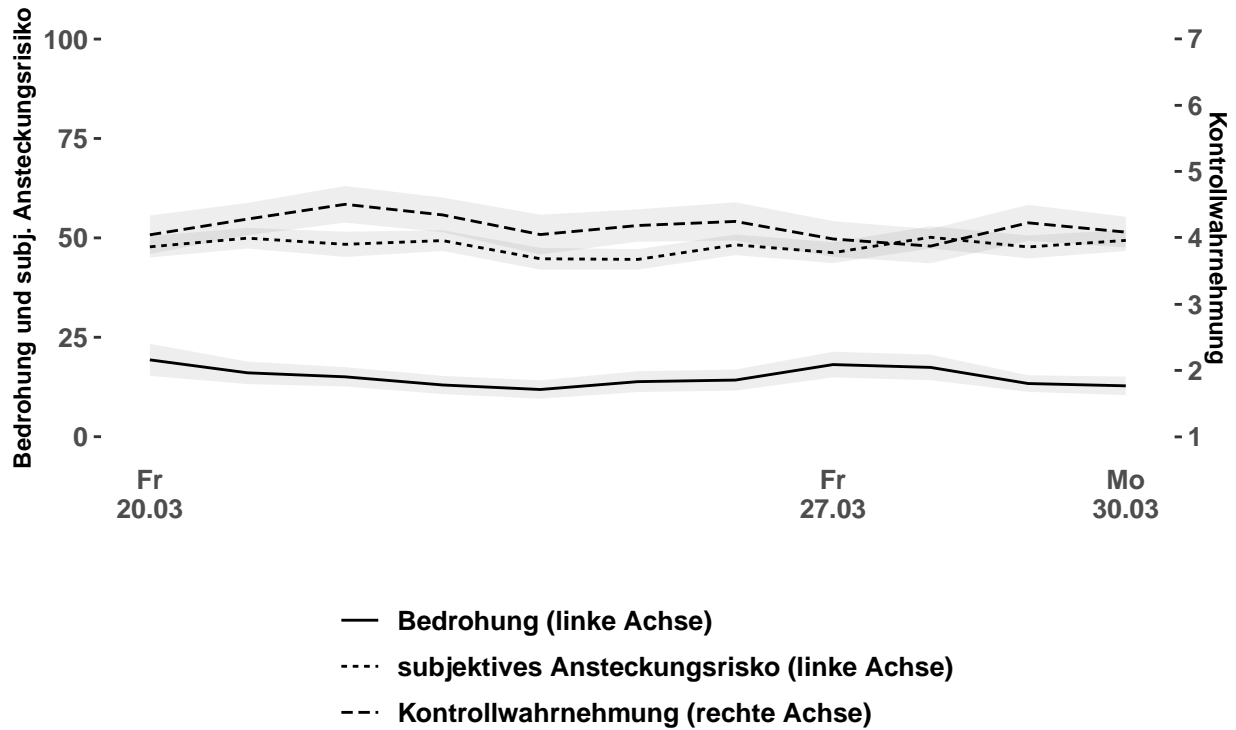
Wie sehr jeder einzelne sich vom Corona-Virus bedroht fühlt, kann für die Einhaltung der offiziellen Vorgaben zur Eindämmung der Ausbreitung der Krankheit bedeutsam sein.

In Abbildung 5 zeigt die durchgezogene Linie, wie sehr sich die Befragten von der Corona-Pandemie bedroht fühlen und wie sich diese gefühlte Bedrohung von Tag zu Tag verändert.

Solche Bedrohungsgefühle können davon beeinflusst werden, wie hoch man das eigene Ansteckungsrisiko einschätzt. Das durchschnittliche eigene Ansteckungsrisiko wird in Abbildung 5 durch die gepunktete Linie dargestellt und kann Werte zwischen 0 (kein Risiko sich anzustecken) und 100 (sichere Ansteckung) annehmen.

Auch das Gefühl, dass man selbst dieses Ansteckungsrisiko beeinflussen kann, hängt vermutlich mit der Bedrohungswahrnehmung zusammen. Wie sich diese Kontrollwahrnehmung in der deutschen Bevölkerung während der Corona-Krise verändert, zeigt die gestrichelte Linie an. Je größer die Werte sind (auf der 7er-Skala der rechten y-Achse), desto eher denken die Befragten, dass sie einen Einfluss darauf haben, ob sie sich mit dem Corona-Virus anstecken oder nicht.

Abbildung 5: Bedrohung, Ansteckungsrisiko und Kontrollwahrnehmung während der Corona-Krise



Anmerkungen zur Abbildung:

Bedrohung:

Fragetext: Inwiefern empfinden Sie die Corona-Virus-Pandemie als Bedrohung für Sie selbst?

Antwortmöglichkeiten: Skala von 0 – überhaupt keine Bedrohung bis 10 – extreme Bedrohung.

Ansteckungsrisiko:

Fragetext: Denken Sie bitte an 100 Personen, die Ihnen sehr ähneln, also z. B. im gleichen Alter sind, ähnliche Vorerkrankungen haben, in derselben Gegend wohnen, einem ähnlichen Beruf nachgehen und einen ähnlichen Lebensstil haben wie Sie. Was denken Sie? Heute am [WOCHENTAG], dem [DATUM], wie viele von diesen 100 Personen, werden sich in den nächsten 7 Tagen mit dem Corona-Virus anstecken?

Kontrollwahrnehmung:

Fragetext: Inwieweit haben Sie das Gefühl, dass Sie selbst beeinflussen können, ob Sie sich in den nächsten 7 Tagen mit dem Corona-Virus anstecken oder nicht?

Antwortmöglichkeiten: 7-er Skala von überhaupt nicht (1) bis voll und ganz (7).

Die Methodik der Mannheimer Corona-Studie

Die Mannheimer Corona-Studie baut auf der Methodik und Infrastruktur des German Internet Panels (GIP) auf. Genau wie das GIP wird auch die Corona-Studie von Prof. Dr. Blom geleitet, vom GIP-Team durchgeführt und die Fragebögen gemeinsam mit Wissenschaftler*innen am Sonderforschungsbereich (SFB) 884 „Politische Ökonomie von Reformen“ entwickelt.

Stichprobe

Die Stichprobe des GIP wurde für die Corona-Studie in acht zufällige Substichproben unterteilt. Die Substichproben 1-7 wurden jeweils einem anderen Wochentag zugeordnet, eine achte Stichprobe dient als Kontrollgruppe und wird in der Corona-Studie nicht befragt.

Tägliche Befragungen

An jedem Wochentag erhält eine der Substichproben 1-7 per E-Mail eine Einladung zur Tagesstudie. Die angeschriebenen GIP-Teilnehmer*innen haben dann 48 Stunden Zeit, sich an der Tagesstudie zu beteiligen. Sie werden aber ermutigt, immer genau an dem ihnen zugeordneten Wochentag, also innerhalb der ersten 24 Stunden, teilzunehmen.

Die Ergebnisse werden tagesbezogen dargestellt. Das heißt Personen, die direkt am gleichen Tag (z.B. Montag) antworten, werden in der Analyse auch diesem Tag (Montag) zugeordnet. Antworten von Personen derselben Substichprobe, die erst am nächsten Tag (Dienstag) teilnehmen, werden zusammen mit den an diesem Tag (Dienstag) erhaltenen Antworten der nächsten Substichprobe analysiert. Auf diese Weise wird dafür Sorge getragen, dass Verzerrungen minimiert werden, da in jeder Tagesanalyse sowohl frühe Befragte enthalten sind, als auch Teilnehmer*innen, die etwas mehr Zeit benötigen.

Innerhalb einer Woche bleibt der Fragebogen genau gleich. Auch über die Wochen hinweg, versuchen wir die Fragebögen konstant zu halten, um eine tägliche Fortschreibung der Ergebnisse über einen möglichst langen Zeitraum zu erlauben. Um allerdings auch tiefergehende Schwerpunktanalysen zu ausgewählten Themen durchführen zu können und unvorhergesehene Ereignisse abzudecken, wird der Fragebogen jede Woche evaluiert und für die nächste Woche aktualisiert.

Studieninhalte

Die Mannheimer Corona-Studie untersucht folgende Themengebiete:

- Berufliche Veränderungen (z.B. Homeoffice, Freistellung, Job-Verlust), die im Zusammenhang mit der Corona-Krise stehen
- Durch die Corona-Krise induzierte finanzielle Engpässe
- Die Betreuungssituation von Kindern und Jugendlichen unter 16 Jahren vor und während der Corona-Krise
- Zufriedenheit mit der Arbeit ausgewählter Politiker
- Einstellungen zu demokratischen Verfahren in der Corona-Krise
- Häufigkeit sozialer Kontakte
- Einstellungen zu den Kosten und dem Nutzen verschiedener politischer Maßnahmen
- Persönliche Betroffenheit durch das Corona-Virus und entsprechende Risikoeinschätzungen
- Gefühle der Angst, Beunruhigung und Angespanntheit

Gewichtung und Repräsentativität

Keine wissenschaftliche Studie im Bereich der Sozial- und Wirtschaftsforschung, die etwas auf sich hält, wird grundsätzlich von sich behaupten, bevölkerungs-repräsentativ zu sein. Während kommerzielle Institute gerne behaupten repräsentative Daten zu erheben, versucht die Wissenschaft im Allgemeinen den Begriff der Repräsentativität zu vermeiden.

Selbstverständlich haben hochwertige wissenschaftliche Studien aber den Anspruch der Repräsentativität möglichst nahe kommen. Daher versuchen sie mit Hilfe von Zufallsstichproben der allgemeinen Bevölkerung, sorgfältig durchgeführter Implementierung und wissenschaftlichen Gewichtungsverfahren die Grundgesamtheit möglichst genau abzubilden. Auch die Mannheimer Corona-Studie im German Internet Panel verfolgt dieses Berufsethos.

Für die Analysen der Corona-Studie haben wir außerdem detaillierte Gewichte berechnet. Dazu wurde ein zweistufiges Gewichtungsverfahren durchgeführt:

In der ersten Stufe wurde ein Response-Propensity-Gewicht berechnet, welches die Eigenschaften der Teilnehmer*innen der Corona-Studie auf die GIP-Gesamtstudie hochrechnet. Dabei wurden folgende Eigenschaften berücksichtigt: Berufstätigkeit und beruflicher Sektor.

In der zweiten Stufe wurde ein Raking-Gewicht berechnet, welches zusätzlich die Eigenschaften der Teilnehmer*innen der Corona-Studie auf die deutsche Bevölkerung (laut

Mikrozensus) hochrechnet. Dabei wurden folgende Eigenschaften berücksichtigt: Alter, Geschlecht, Familienstand, höchster Schulabschluss, Haushaltsgröße und Bundesland.

Fehlende Werte in den Gewichtungsmarkmalen wurden über einen Chained-Equations-Algorithmus imputiert. Das finale Gewicht wurde für Werte > 4 und Werte $< 1/4$ getrimmt.

Weitere methodische Informationen

Allgemeine Informationen zur Methodik des GIP, inklusive der Stichprobenziehung und Implementierung, finden Sie hier:

<https://www.uni-mannheim.de/gip/fuer-datennutzer/methodik>.

Finanzierung

Die Mannheimer Corona-Studie wird im Rahmen des GIP am Sonderforschungsbereich (SFB) 884 “Politische Ökonomie von Reformen” von der Deutschen Forschungsgemeinschaft (DFG) gefördert. Die beteiligten Wissenschaftler*innen gehören dem SFB 884 an und werden ebenfalls mehrheitlich von der DFG finanziert. Weder die Corona-Studie noch das GIP im Allgemeinen verfolgen wirtschaftliche oder politische Interessen jedweder Art.

Haftungsausschluss

Die Autoren dieses Berichts und alle an der Mannheimer Corona-Studie beteiligten Wissenschaftler*innen geben ihr Bestes, Ergebnisse zeitnah, in verständlicher Form und korrekt zur Verfügung zu stellen. Dennoch kann es natürlich zu unbeabsichtigten Fehlern und Missverständnissen kommen. Alle Ergebnisse sind daher ohne Gewähr, wir übernehmen für ihre Richtigkeit keine Haftung.